

Аналитический отчет об итогах единого государственного экзамена по литературе в 2010 году в городе Москве.

Единый государственный экзамен по литературе относится к экзаменам по выбору и сдаётся в Москве четвёртый раз.

I. Характеристика участников экзамена

Экзамен по литературе в 2010 году в Москве сдавали 4800 человек, что составило 9,6% от общего числа участников ЕГЭ. По Российской Федерации данный показатель составил 6,49% от числа сдававших ЕГЭ.

Заметим, что ЕГЭ по литературе в 2010 году сдавали не только выпускники общеобразовательных учреждений (школ, гимназий, лицеев), но и выпускники учреждений среднего профессионального образования, число их составило 444 человека (9,3% от числа всех участников ЕГЭ по литературе). Количество выпускников прошлых лет (ВПЛ) – 374 человека (7,8%). Таким образом, процент выпускников общеобразовательных школ среди участников экзамена по литературе составил 83%.

В 2010 году литературу как предмет по выбору сдавало несколько большее количество выпускников текущего года по сравнению с 2009 годом (8,9% в 2010 году и 7,1% – в 2009 году от всех выпускников школ). Очевиден рост желающих сдавать экзамен по литературе в формате ЕГЭ как экзамен по выбору. Этот факт может быть объяснен ростом числа выпускников, выбирающих свою будущую профессию по специальностям высшего образования, требующих знания предмета «литература».

Распределение учащихся, избравших ЕГЭ по литературе по округам, выглядит следующим образом.

Таблица № 1.

Распределение по округам числа выпускников, сдававших ЕГЭ по литературе

Округ	%
01-Центр	12,4%
02-Север	9,2%
03-Северо-Восток	8,3%
04-Восток	8,0%

05-Юго-Восток	7,2%
06-Юг	6,0%
07-Юго-Запад	8,4%
08-Запад	7,7%
09-Северо-Запад	8,0%
10-Зеленоград	11,9%

По количественным показателям наибольшее число сдававших экзамен по литературе приходится на Центральный округ, эта цифра равна 722, на втором месте ЮЗАО округ. И в процентном отношении лидирующее место занимает ЦАО, на втором месте Зеленоград, затем идет СВАО и ЮЗАО.

Среди сдающих экзамен преобладают девочки. К сожалению, по причине отсутствия данных о распределении выпускников по типам образовательных учреждений в 2010 году и сводных статистических данных по итогам экзамена по литературе по 2009 году по России и Москве по целому ряду показателей дать анализ не представляется возможным. Полагаем необходимым предоставлять всю статистическую информацию для проведения предметной комиссией анализа по заранее утвержденным схемам и в таблично-диаграммном виде. Сведения эти совершенно необходимы не только для отслеживания динамики хода экзамена, но и разработки методических указаний, принятия административных решений, организации планомерной работы по подготовке к экзамену на всех уровнях независимо от формата экзамена. Подобную работу, как полагает комиссия, должен выполнять РЦОИ.

II. Краткая характеристика КИМов.

Контрольно-измерительные материалы единого государственного экзамена 2010 года были разработаны на основе кодификатора, который, как и в прошлые годы, опирался не только на стандарт среднего (полного) общего образования, но и на стандарт основного общего образования по литературе. Такой подход к отбору содержания измерительных материалов позволил не исключать из экзамена важнейшие темы, присутствовавшие всегда как в итоговом испытании выпускников

школ, так и в программах для поступающих в вузы (древнерусская литература и литература XVIII века, значительная часть произведений первой половины XIX века и др.).

На основе кодификатора 2010 года из материалов, подлежащих проверке, были исключены произведения следующих авторов и произведений, не названных ни в стандарте 2004 г., ни в образовательных минимумах 1998-1999 годов

- А.П. Чехов. Рассказ «Крыжовник»;
- С.А. Есенин «Отговорила роща золотая...»;
- В.В. Маяковский «Разговор с фининспектором о поэзии»;
- М.И. Цветаева. Стихотворения: «Рассвет на рельсах», «Роландов Рог»;
- О.Э. Мандельштам. Стихотворение «Батюшков»;
- А.А. Ахматова. Стихотворения: «Творчество», «Я научилась просто, мудро жить...».

Разработчики КИМов 2010 года сохранили при отборе экзаменационного материала

- установку на минимальное использование программного материала, отраженного в нормативных документах, регламентирующих содержание литературного образования 1998-1999 гг.,

- проверку ряда важных терминов и понятий,
- формулировку заданий по рассказу М. Горького «Старуха Изергиль»,
- конкретизировали перечень сказок М.Е. Салтыкова-Щедрина
- уточнили списки стихотворений (в стандарте 2004 года минимальный перечень стихотворений дан с установкой на дополнительный самостоятельный выбор 3–5 стихотворений).

Были добавлены в 2010 году следующие материалы:

1. В раздел «Сведения по теории и истории литературы» добавлены следующие термины и понятия:

- художественное время и пространство,
- поэтика,
- авторский замысел и его воплощение,

- постмодернизм,
- песня,
- фабула,
- внутренняя речь,
- сказ,
- дольник, акцентный стих, верлибр,
- литературная критика.

2. В раздел «Из литературы первой половины XIX века» добавлены следующие стихотворения:

- А.С. Пушкин. «Разговор книгопродавца с поэтом»;
- М.Ю. Лермонтов. «Валерик».

3. В раздел «Из литературы второй половины XIX века» добавлены следующие произведения:

- Ф.И. Тютчев. Стихотворение «Природа – сфинкс. И тем она верней...»;
- М.Е. Салтыков-Щедрин. Роман «История одного города» (обзорное изучение);
- Н.С. Лесков. Одно из произведений (по выбору экзаменуемого).

4. В раздел «Из литературы конца XIX – начала XX веков» добавлен рассказ А.П. Чехова «Дама с собачкой».

5. В раздел «Из литературы первой половины XX века» добавлены следующие произведения:

- Б.Л. Пастернак. Роман «Доктор Живаго» (обзорное изучение с анализом фрагментов);
- А.П. Платонов. Одно из произведений (по выбору экзаменуемого);
- А.И. Солженицын. Повесть «Один день Ивана Денисовича».

При формировании КИМов ЕГЭ по литературе 2010 года разработчики в большей степени ориентировались на государственный образовательный стандарт профильного уровня, что заложено в общей концепции единого государственного экзамена по литературе как экзамена по выбору.

Выпускники, выбирающие экзамен по литературе, уже определились со своим профессиональным выбором, а потому готовы к испытаниям именно на профильном

уровне, который отражен в стандарте по литературе. Различия в части материала, подлежащего контролю на базовом и профильном уровне, минимальны, так как изучение профильного курса литературы предполагает не столько расширение круга писательских имен и произведений, сколько освоение литературного материала на ином, углубленном уровне.

КИМы 2010 года в полном объеме содержали элементы проверяемого содержания, названные в обязательном минимуме содержания среднего (полного) общего образования, включенного в стандарт профильного уровня. Они включали, в первую очередь, перечень произведений, данный в разделе «Обязательный минимум содержания основных образовательных программ» и являющийся составной частью Федерального компонента государственных стандартов основного общего и среднего (полного) общего образования по литературе (базовый и профильный уровни).

КИМы ЕГЭ по литературе 2010 года были ориентированы на следующие способы представления учебного материала в названном перечне, отличающиеся разной степенью детализации материала:

- 1) названо имя писателя с указанием конкретного(-ых) произведения(-ий);
- 2) названо имя писателя с указанием на обзорное изучение конкретного произведения (так представлены, например, роман М.Е. Салтыкова-Щедрина «История одного города» и роман «Доктор Живаго» Б.Л. Пастернака);
- 3) названо имя писателя без указания конкретных произведений, выбор которых предоставляется автору программы или учителю (так представлено, например, творчество Н.С. Лескова и А.П.Платонова);
- 4) предложен список имен писателей и указано минимальное число авторов, произведения которых обязательны для изучения: выбор писателей и конкретных произведений из предложенного списка предоставляется автору программы или учителю (так представлен, например, раздел "Литература второй половины XX века").

Экзаменационный материал, отобранный с учетом обозначенных подходов, располагался в разных частях КИМов по-разному. Задания с указанием имени автора и произведения включались в обе части контрольно-измерительных материалов (В и

С). В остальных случаях задания были представлены только в части С экзаменационной работы, предусматривающей развернутый ответ. При этом в одном случае формулировка задания не содержит указания на конкретное произведение (выбор осуществляет экзаменуемый), а в другом – формулировка задания не содержит указания на конкретное имя писателя и произведение (выбор также осуществляет экзаменуемый).

В КИМы не были включены элементы содержания, выделенные курсивом в разделе стандарта «Обязательный минимум содержания основных образовательных программ»: данное содержание подлежит изучению, но не включается в раздел стандарта «Требования к уровню подготовки выпускников», т.е. не является объектом контроля.

Замечания к содержанию КИМ по литературе

Представляется необходимым предусмотреть не только четкое соответствие заданий, предлагаемых на экзамене, кодификатору, но и корреляцию каждого вопроса с критериями оценивания, т.к. экзаменуемый не имеет возможности во время экзамена свериться, по каким позициям его ответ будет оценен. Ученик не обязан знать критерии наизусть и ориентируется при выполнении задания только на ее формулировку, которая нередко имела расхождение с критериальными позициями. Например, формулировка задания С4 в вар. 103 не предполагала упоминание экзаменуемым имен конкретных авторов и/или названий конкретных произведений: «Какие герои русской классики черпают духовные силы в молитве и в чем они близки или противоположны лирическому герою лермонтовского стихотворения? (приведите 2-3 примера). Т.е. предполагается указание лишь имен героев, хотя в критериях такой пункт оценивания отсутствует.

По большому счету только в вариантах №№ 101, 106, 109, 113 формулировка С1 задавала жесткую отсылку непосредственно к явлению пьесы, а не опиралась на все произведение в целом, что в итоге приводило к фактической ошибке.

III. Основные результаты ЕГЭ по предмету.

Минимальная граница выполнения ЕГЭ по литературе в 2010 году составила 29 баллов, что на один балл ниже аналогичного показателя в 2009 году (30 баллов). В Москве не преодолели минимальный уровень 150 человек (выпускников школ – 58), что ниже показателей 2009 года (в 2009 году эта цифра была равна 220 учащимся). Следует отметить, что по разным видам заданий – В, С1-С4; С5 имеют место выполнение заданий на 0 баллов. При проверке заданий части В (базовый уровень) 0 баллов набрали 17 человек, 100% выполнения заданий этого вида не зафиксировано ни по одному из вариантов, а максимальный показатель выполнения заданий базовой части не превышает 80,3% выполнения, что свидетельствует о том, что при общем повышении числа выпускников, преодолевающих минимальный барьер, выполнение заданий даже базового уровня оказывается не под силу пятой части учащихся.

Результаты выполнения ЕГЭ по литературе в 2010 году по округам отражает приведенная ниже таблица.

Таблица №2.

Распределение по округам выпускников, не преодолевших минимальную границу ЕГЭ по литературе

Округ	Количество не преодолевших минимальный порог (29 баллов)	Доля от числа участников экзамена (в %)
ЦАО	13 (24)¹	1,79 (3,63)
САО	2 (11)	0,52 (2,52)
СВАО	3 (15)	0,71 (3,82)
ВАО	5 (18)	1,05 (4,08)
ЮВАО	8 (20)	2,12 (5,85)
ЮАО	2 (7)	0,71 (1,83)
ЮЗАО	16 (15)	2,84 (3,38)
ЗАО	2 (10)	0,55 (2,92)
СЗАО	6 (4)	2,75 (1,56)
ЗелАО	1 (5)	0,5 (2,87)
Всего	58 (129)	1,46 (3,33)

Сравнительный анализ данных показывает, что только в одном округе отмечена тенденция к увеличению числа участников экзамена, не преодолевших минимальный

¹ В скобках приведены данные 2009 года

барьер, - это СЗАО. Приведенные данные показывают, что наибольшее число не преодолевших минимальную границу приходится на ЮЗАО и составляет 16 человек, что в процентном соотношении к числу сдававших экзамен равно 2,84% , это самый высокий показатель невыполнения среди не преодолевших минимальный барьер. Если выделить лидеров среди округов, давших наименьший процент не преодолевших минимальную границу, то среди них оказываются ЗелАО (0,5%), СВАО (0,71%), САО (0,52%).

Следует обратить внимание, что в ЗелАО, СВАО, САО, ЦАО, ВАО, ЮВАО, ЗАО показатели улучшены в несколько раз, что говорит о большой работе не только по подготовке учащихся, остановивших свой выбор на этом экзамене, но и о вдумчивом отношении методического корпуса округов, учителей к формированию осознанного выбора предмета, подготовке выпускников к сдаче экзамена в формате ЕГЭ. **Диаграмма № 1** о распределении выпускников по показателю преодоления минимальной границы делает сухие цифры статистики более наглядными:



Средний тестовый балл в 2010 году.

Средний тестовый балл в 2010 году составил 58,0 балла (первичный -24), что выше прошлогоднего показателя (56,37 балла).

Распределение показателей выполнения заданий в 2010 году по Москве отличается от распределения в 2009 году. **Диаграмма №2** отражает ситуацию, сложившуюся в этом году.

Распределение участников по тестовым

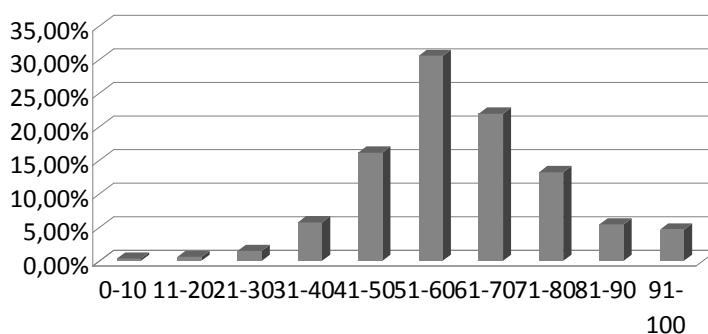


Диаграмма показывает, что наибольшее число выпускников 2010 года выполнило задания в диапазоне от 41 до 80 баллов, максимальное число приходится на интервал от 51 до 60 баллов (то есть 30,52 % от всех участников экзамена). Показатели 2009 года говорят о том, что наибольшее число выполнило задания в диапазоне от 30 до 77 баллов (84,74 % от числа выпускников,). Наибольшее число в рамках этого диапазона баллов приходилось в 2009 году на границу от 54 до 77 баллов (48,98 % от общего числа сдававших экзамен), что дает основание говорить о некотором снижении качественных показателей при общем повышении уровня минимальной и максимальной границ. Отмечается большой разброс результатов выполнения, большая дифференциация в оценках этих результатов. Если в 2009 году границы были представлены пятью интервалами - от 30 до 53 баллов, от 54 до 77 баллов, от 78 до 94 баллов, 100 баллов, - то в 2010 году разброс выполнения заданий в балльном диапазоне вырос в два раза и был представлен интервалами от 0-10; 11-20; от 21-30; 31-40; 41-50; 51-60; 61-70; 71-80; 81-90; 91-100 баллов, что позволяет увидеть уровень выполнения работ на нижней границе до 29 баллов в 2010 году и распределение работ на самом высоком уровне от 81 до 100 баллов.

Распределение учащихся с учетом набранных баллов за выполнение заданий ЕГЭ отражает приводимая ниже таблица №3

Баллы	Доля от числа участников экзамена (в %)
0-10	0,35%

11-20	0,58%
21-30	1,48%
31-40	5,74%
41-50	16,11%
51-60	30,52%
61-70	21,92%
71-80	13,21%
81-90	5,44%
91-100	4,66%

По сравнению с 2009 годом в 2010 году отмечен рост числа выпускников, набравших высокие баллы, что свидетельствует о росте ответственности выпускников при подготовке к экзамену, осознанности выбора предмета для итоговой аттестации, росте методического мастерства учителей.

В 2009 году максимальные баллы от 78 до 100 набрали 462 выпускника, а в 2010 году от 81 до 100 – 448 выпускников, но если учитывать большую дифференциацию данных, то она окажется выше за счет учета диапазона от 71 до 80 баллов.

ЕГЭ по литературе 2010 года отмечен и ростом стобалльных работ. Сравнительный анализ данных показывает, что в Москве отмечены самые высокие показатели по России.

Таблица №4

Регион	2010	2009
	количество	количество
Россия	422	267
ЦФО	183	102
Московская область	27	14
Москва	95	48
Санкт-Петербург	16	3

Количество стобалльных работ в Москве увеличилось и достигло 95 работ (по данным Рособнадзора), что превышает общероссийские показатели на 0,3% и на 0,1% показатели по Центральному Федеральному округу. Но Москва уступает в росте количества стобалльных работ в 2010 году Санкт-Петербургу, в котором эти показатели выросли в 3 раза.

Распределение стобалльников по округам отражает приводимая ниже таблица .

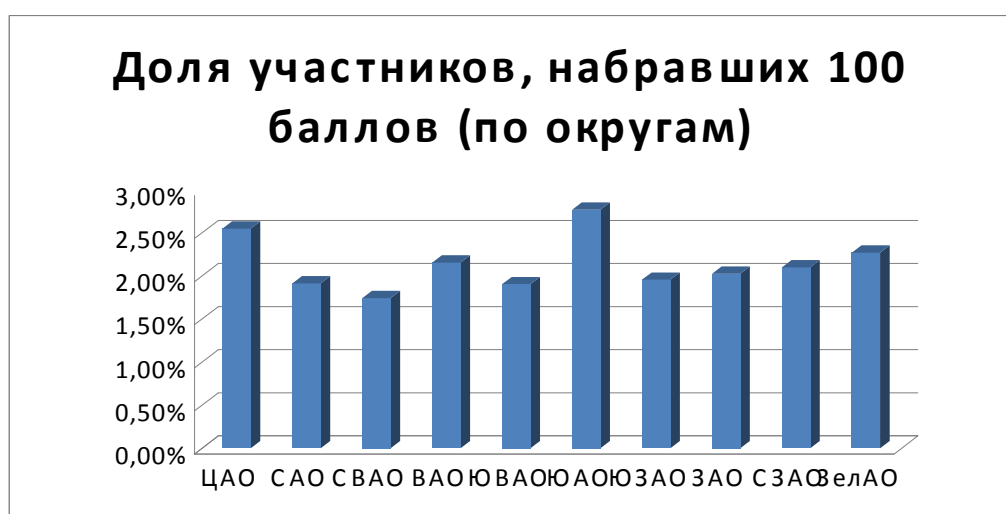
Таблица №5.

Распределение 100-балльников по округам с учетом данных 2009 года

Округ	2010 год	Доля от числа участников экзамена (в %)	2009 год	Доля от числа участников экзамена (в %)
ЦАО	20	2,77	5	0,76
САО	8	2,09	3	0,69
СВАО	8	1,9	4	1,02
ВАО	11	2,30	3	0,68
ЮВАО	8	2,12	3	0,88
ЮАО	9	3,18	4	1,05
ЮЗАО	12	2,13	5	1,13
ЗАО	8	2,22	4	1,17
СЗАО	5	2,29	5	1,95
ЗелАО	4	2,27	0	0
Всего	93	2,14	36	0,93

По всем округам, кроме СЗАО, отмечен рост числа стобалльных работ. По качественным показателям лидируют ЦАО и ЗелАО (в 4 раза), к ним приближается ВАО (почти в 4 раза), почти в три раза улучшили свои показатели ЮЗАО и ЮАО, в два раза ЗАО, ЮВАО. По отношению к общему числу выпускников лучшие показатели у ЮАО, ЦАО, ЗелАО, ВАО.

Наглядно распределение 100-балльников по округам отражает диаграмма № 3.



ЕГЭ по литературе по своей структуре не претерпел изменения и состоял из заданий двух типов. Задания, подлежащие автоматизированной обработке, входили в часть В. Результаты их выполнения отражает **диаграмма №4**.



Диапазон выполнения заданий части В колеблется от 71% выполнения до 84%, то есть ни один из участников экзамена не смог справиться со всеми заданиями, но все-таки процент выполнения достаточно высок. Максимальное число баллов -12 набрали - 1154 человека, то есть 26% участников экзамена показали, что они владеют базовым уровнем знаний, а не набрали ни одного балла 17 человек. В целом большая часть выпускников набрала от 9 и выше баллов за часть В (3281 человек).

Как справлялись участники экзамена с заданиями, отражает таблица №6.

Баллы	% выполнения
0	0,39%
1	0,90%
2	0,71%
3	1,34%
4	2,01%
5	2,79%
6	3,46%
7	5,44%
8	7,33%
9	10,74%
10	16,02%
11	22,27%
12	26,60%

Ввиду отсутствия статистических данных, не предоставленных РЦОИ и Рособранзором, не представляется возможным провести сравнительный анализ по годам и по регионам.

Задания части С имеют максимальную оценку в 27 баллов и представляют собой задания, предусматривающие развернутый ответ. Задания С1-С4 требуют ответа в рамках от 5 до 10 предложений. Задания С5 предусматривает написание сочинения в жанре ответа на поставленный вопрос.

Проверка части С показала следующие результаты. Не приступало к выполнению задания С по России 1,69% выпускников, в Москве этот показатель несколько ниже и составляет 1,49%, но превышает этот показатель по сравнению с Центральным Федеральным округом (1,17%), Московской области (1,33 %) и Санкт-Петербурга (1,28%) - соответственно от общего числа выполнявших задание.

Максимальное количество первичных баллов - 27. Смогли набрать наивысшее количество баллов в 2010 году 146 участников экзамена, что составляет 3,37 % от общего числа участвовавших в экзамене. Получили 10 баллов, то есть справились только с третью заданий части С, 1206 человек - третья часть от всех участников экзамена.

Таблица № 7.

Выполнение заданий части С участниками экзамена.

Баллы	% выполнения
0	1,41%
1	1,04%
2	2,17%
3	2,33%
4	2,17%
5	2,07
6	2,42%
7	2,88%
8	3,55%
9	3,85%
10	3,92%

11	4,20%
12	4,89%
13	4,63%
14	4,75%
15	5,39%
16	4,63%
17	5,53%
18	5,44%
19	4,86%
20	4,26%
21	3,99%
22	3,48%
23	3,50%
24	3,53%
25	2,97%
26	2,77%
27	3,37%

Диаграмма № 5 показывает, что распределение баллов при выполнении заданий части С приходится в основном на диапазон от 12 до 19 первичных баллов.



Если рассматривать распределение в выполнении заданий между максимальными и минимальными баллами (1,2,3 балла), то следует обратить внимание, что в основном ответы большинства учащихся оцениваются в 1 и 2 балла. Но примерно

четвертая часть выпускников получает за выполнение заданий части С 0 баллов, особенные трудности возникают при сравнительном анализе поэтического текста (0 баллов получили 933 ученика, задание С4, а максимальный балл – 3 - только 870 человек), высок этот показатель и в оценивании заданий по прозаическому или драматическому тексту (630 человек).

Таблица №8.

Выполнение участниками экзамена заданий части С.

Задания С	0 баллов	1 балл	2 балла	3 балла
С1	370	1250	1548	1170
С2	630	969	1525	1214
С3	367	1308	1599	1064
С4	933	1228	1307	870
С5	649	1091	1587	1011
С6	997	1391	1150	800
С7	954	1217	1237	930
С8	731	942	1413	1252
С9	947	685	1346	1360

Значительно меньше по сравнению с прошлым годом было работ, когда выпускники ошибались в выполнении формата С5 и писали развернутый ответ на проблемный вопрос по всем трем из предложенных вариантов: С5.1, С5.2 и С5.3, не выполняя при этом требования соблюдения лексического минимума.

Следует отметить, что подготовка к экзамену ЕГЭ по литературе в образовательных учреждениях в этом году отличалась лучшей организацией,

При выполнении заданий части С обозначились следующие общие проблемы:

1. Нарушение временных рамок выполнения задания. Многие выпускники начинали писать задания на черновиках и не успевали перенести текст в официальные бланки ответов или переносили спешно, с купюрами.

2. Нарушение объема выполнения заданий. Встречались работы, когда задания с ограниченным объемом С1-С4 расширялось до формата С5, вследствие чего на сочинение у экзаменуемого не хватало времени или оно существенно теряло в качестве.

3. По-прежнему встречались работы, написанные печатным почерком, с соблюдением формата «одна буква = одна клетка», что затрудняло экзаменуемому выполнение письменной работы и приводило к потере скорости. Правда, большинство таких работ затем (очевидно, с подсказки организатора) переводились в стандартный формат – обычной письменной формы.

4. Были работы, в которых почерк ужимался для того, чтобы вместить текст в формат одной страницы, поскольку на апелляциях поступало немало жалоб от экзаменуемых о недостаточной подготовке ППЭ - нехватке бланков.

5. Необходимо еще раз обратить внимание словесников Москвы и организаторов в аудиториях на техническую сторону оформления материалов в ходе проведения экзаменов.

Выполнение конкретных заданий части С участниками экзамена выявило следующее:

1.Выполнение заданий С1

Типичными недостатками в выполнении этих заданий были следующие:

- **поверхностно трактуют смысл вопроса**, который допускает не однозначную, а разнообразную интерпретацию. Например, вопрос «Как раскрываются характеры героев в приведенном фрагменте «Ревизора»? – (вар. 101 и др.) предполагал несколько различных подходов к анализу предлагаемых явлений пьесы: раскрытию характеров через анализ формальной стороны текста, т.е. указание на авторские ремарки, речевые характеристики и поведение действующих лиц, отсылки к гоголевским комментариям афиши; анализу содержательной стороны текста, предполагающей описание внутреннего мира героев, который сложился в восприятии читателя;

- довольно часто при ответе учащиеся вместо ответа приводили тезис, за которым следовала цитата из текста, практически дословно повторяющая положения высказанного предположения;

- в выполнении задания С1 встречалось много пересказа;

- экзаменуемые смешивали форматы заданий, допуская в С1 элементы С2 и сравнивая героев и элементы эпизодов с произведениями других авторов;

- выпускники не ограничивались четким и конкретным ответом, а начинали свое рассуждение «издалека»: приводя историко-литературные сведения об эпохе создания, авторе, жанровой разновидности, общем содержании и проч., не имеющие отношения к формулировке задания. Например, давая ответ на вопрос «В поэме Некрасова «Кому на Руси жить хорошо» звучит проблема счастья на земле». «Цель семи «временнообязанных» найти счастливого, ответить на вопрос «Кому живется весело, вольготно на Руси...» (вар. 104 и др.);

- ответы на вопросы ограничивались общим тезисом, который, хотя и не мог быть оспорен, но не содержал конкретики. Например, отвечая на вопрос: «Как раскрываются характеры героев...», - экзаменуемые давали ответ: «глубоко и полно», или на вопрос о Печорине (вар. 108) его характер был определен как «смелый и решительный»;

- большинство работ отличалось поверхностным анализом, представляющим наивно-реалистический вариант интерпретации текста.

Особое затруднение вызвал вопрос по поэме «Двенадцать» (вар. 105 и др.). Для верного, а не поверхностного ответа на поставленный вопрос необходимо было владение положениями статьи Блока «Интеллигенция и революция». Однако знание этой статьи не было обозначено в кодификаторе.

Сложность для выпускников представляли и задания, формулировка которых начиналась со слова «как» и предполагала объяснение, как, каким образом создаются характеры автором произведения. Подобные вопросы являются традиционными в школьной практике на уроках литературы, поэтому специфика задания требовала точного, четкого и конкретного перечисления признаков либо формы, либо содержания по каждому персонажу фрагмента пьесы. Однако в большинстве работ встречалась типичная фактическая ошибка, когда главный герой комедии Гоголя подавался как хитрец, лицемер, обманщик, что противоречило авторской характеристике, заявленной в ремарках к пьесе. Экзаменуемых дезориентировала постановка задания, которая, в отличие от других формулировок С1 (напр. в вар. 103,

112) , предусматривала отсылку непосредственно к явлению пьесы, а не опиралась на все произведение в целом, что в итоге приводило к фактической ошибке.

2. Выполнение задания С2

Для успешного выполнения заданий данного типа экзаменуемые должны были владеть умением устанавливать внутриспредметные связи, позволяющие воспринимать художественное произведение не как единичное явление литературы, а как часть единого литературно-художественного пространства. Большинство ответов показало достаточный уровень владения экзаменуемыми стандартным полем художественных произведений. Вопросы, касающиеся сцен объяснения в любви (вар. 101 и др.), взаимоотношений слуг и господ (вар. 104 и др.) представляются наиболее удачными. Они позволили ответить полно и качественно, привести многочисленные примеры и верно указать критерии для сопоставления.

Вопросы, связанные с темой социальной несправедливости (вар. 103 и др.), философскими размышлениями (вар. 108 и др.), были более отвлеченными, поэтому формулировка выглядела для экзаменуемых размытой и, соответственно, ошибок в примерах было больше, т.к. затруднение вызвало определение того, что есть философское размышление и какое размышление может считаться философским; чем отличается социальная справедливость от справедливости вообще.

Вопрос (вар. 105 и др.) о картинах революционного времени вообще отличался крайней сложностью, т.к. в перечне обязательных произведений только стихотворение А.Ахматовой «Мне голос был»... и «Тихий Дон» М.Шолохова можно в чистом виде отнести к данному вопросу. «Белая гвардия» М.Булгакова и «Доктор Живаго» Б.Пастернака вариативны или обзорны для изучения, стихи Маяковского о революции не включены в кодификатор, а отсылки к переворотам и бунтам нельзя считать картинами революционного времени. Таким образом, ограниченность в выборе не позволила экзаменуемым без привлечения дополнительного материала дать полноценный ответ на это задание. Кроме того, необходимо говорить о неравноценности по сложности заданий С2 во всем пакете.

3. Выполнение задания С3.

Данный вид работы оказался для экзаменуемых наиболее проблемным, хотя по критериям и по уровню сложности это задание должно было быть приравнено к С1. Но, во-первых, традиционно анализ стихотворного текста вызывает бóльшие трудности, нежели анализ текста прозаического. Во-вторых, отбор материала для анализа представляется несколько необоснованным: «Стихи о Петербурге» А.Ахматовой и «Сосны» Б.Пастернака (вар. 304 и др.) только в этом году были внесены в «Перечень элементов содержания...» Данные произведения не являются хрестоматийными и изучаемыми в школьной практике, их качественный анализ не представлен в большинстве учебников 11 класса. Материалы, которыми выпускники пользуются для подготовки, с одной стороны, опаздывают за выпуском нового кодификатора и его корректировкой, т.к. публикация требует времени. С другой стороны, пособия не всегда представляют собой качественный аналитический материал. Зачастую сама формулировка вопроса (например, «Почему стихотворение, в котором говорится об «утоленной любви» А.А.Ахматова называется «Стихами о Петербурге»?») (вар. 102 и др.) приводит в недоумение, т.к. ориентирует экзаменуемого на несущественные детали (утоленная любовь), которые являются спорными в трактовке данного произведения в целом и направляют внимание читателя лишь на один, причем достаточно поверхностный, вариант интерпретации. В итоге ответ экзаменуемых чаще всего опирался на топоним (место действия лирического сюжета), в лучшем случае рассматривал город как «шкатулку воспоминаний», хранителя памяти, но не раскрывал значение Петербурга в качестве свидетеля любви, соперника, города, сублимирующего любовное чувство и дающего толчок к творчеству, что характерно в представлении образа Петербурга для данного поэта в целом.

Наиболее сложным в ряду С3 стал вопрос «В чем трагизм звучания стихотворения А.Т.Твардовского, посвященного памяти матери?», который предполагал краткий анализ стихотворения и выявление в нем основных трагических черт (содержательный план анализа), которые не заявлены на уровне факта (тема смерти близкого человека), но кроются в идейном замысле автора и соответственно

воспринимаются на эмоционально-оценочном уровне читателем. Следовательно, специфика задания допускала следующие варианты интерпретации текста в развитии лирического сюжета:

1. Расставание с близкими и невозможность встречи с ними в связи с их вынужденным переселением (ссылкой).
2. Трагизм политических репрессий конца 1930-х годов.
3. Трагическое чувство вины автора/лирического героя (основная мысль) перед матерью и семьей. Невозможность помощи в той ситуации, которая была 30 лет назад (стихотворение написано в 1965 году).
4. Чувство вины за похороны матери в общей могиле («на вечную квартиру коммунальную»).

Трагедия заключена не столько в факте смерти (все люди смертны: «...не все ль равно. / Какою метой вечность сверху мечена»), сколько в потере памяти о матери, о своих предках, о своем роде, доме: «сниться больше нечему».

Ответы экзаменуемых изобиловали фактическими ошибками как в понимании (квартира коммунальная воспринималась буквально как место жительства, а не могила), так и в интерпретации. Основной чертой трагедии был выбран сам факт смерти матери, что, хотя и верно в общечеловеческом смысле, но в контексте данного произведения не может быть оценено как единственный правильный ответ. Наивность и реалистичность восприятия можно опять-таки объяснить тем фактом, что позднее творчество Твардовского рассматривается в школьной практике достаточно ограниченно, а историко-литературные сведения не являются необходимыми в «Перечне сведений по истории и теории литературы...», они не входят ни в кодификатор, ни в позиции критериев, хотя без них точный анализ, к примеру, «Реквиема» А.Ахматовой (С5.3. вар. 302) невозможен.

4. Выполнение задания С4.

Выполнение заданий этого типа дало наиболее низкие результаты, т.к. требовалось знание не только творчества одного поэта, а сопоставление творчества нескольких авторов по одной названной теме. Осложнялось выполнение задания не

всегда точной формулировкой вопроса. Так, в задании: «Кто из русских поэтов обращался в своем творчестве к образу матери и в чем их произведения созвучны стихотворению А.Т.Твардовского «Памяти матери» (2-3 примера)?» - экзаменуемый мог в соответствии с перечнем привести только одно (!) произведение (С.А.Есенин, «Письмо матери»), точно отражающее специфику задания. Однако были попытки обращения к стихотворению А.С.Пушкина «К няне» -с обоснованием схожести ролей няни и матери («человек, который воспитывал писателя» или отношение Пушкина к няне с чувством, сопоставимым с любовью к матери – «теплые чувства сына», или любовь няни к поэту, расцениваемая как материнское чувство), что всё же не соотносится с данным вопросом задания С4. Даже в ряду русской лирики, не входящей в обязательный перечень, поиск таких стихотворений представлялся затруднительным. Школьники обращались в основном к поэзии Некрасова и Цветаевой. Редко упоминались представители из нехрестоматийных авторов Серебряного века или искусственно притягивалась цитата из «Облака в штанах» В.Маяковского: «Мама! // Ваш сын прекрасно болен», - что, разумеется, не могло быть расценено в рамках контекста задания как точный и верный ответ.

Здесь также необходимо говорить о неравнозначности предлагаемых вариантов внутри пакета. Одни задания могли трактоваться очень широко, например, вопрос «Кто из русских поэтов воплотил патриотическое чувство в образах родной природы» (вар. 101 и др.) абсолютно неконкретен. В итоге любое обращение каждого известного русского поэта к природе могло хоть и поверхностно, но верно свидетельствовать о любви к ней и, как следствие, патриотическом чувстве. Чуть сложнее звучал вопрос о «картинах природы в любовной лирике» (вар. 105 и др.), но и здесь затруднений при поиске аналогов у экзаменуемых не возникало. А вот вопрос: «В творчестве каких русских поэтов любовь предстает не сиюминутным чувством, а возвышается над временем и пространством...» - отличается неконкретностью, философской проблематикой, включает в себя сразу четыре сложные для осмысления позиции: сиюминутное чувство, возвышение над..., время, пространство, - и это помимо поиска критериев для сопоставления. В итоге качественных ответов на данный вопрос практически не встречалось.

5. Выполнение задания С5.

Задание с развернутым ответом – это вопрос проблемного характера. Отвечая на один из трех предложенных в части С5 вопросов, экзаменуемый создавал собственный текст, своеобразное «мини-сочинение». Высокий уровень освоения учебного материала определялся творческим характером учебной деятельности, умением самостоятельно и осознанно применять умения и навыки в создании самостоятельного письменного текста: по-новому интерпретировать фактический материал, находить оригинальный способ решения литературоведческих задач и ответов на проблемные вопросы и др.

Значительно меньше по сравнению с прошлым годом было работ, когда выпускники ошибались в выполнении формата С5 и писали развернутый ответ на проблемный вопрос по всем трем из предложенных вариантов: С5.1, С5.2 и С5.3, не выполняя при этом требования соблюдения лексического минимума.

Вновь следует отметить, что три темы проблемного вопроса с развернутым ответом С5, предлагаемые в рамках одного варианта, с одной стороны, задавали единую схему: две первые по литературе 19 века, а последняя по 20 веку. Причем в вар. 101 и аналогичных вариантах задания отличались конкретностью и точностью, несмотря на вариативность трактовки (скажем, в С5.2 («Как в лирике Н.А.Некрасова представлен образ поэта-гражданина?»)), допускались, как минимум, следующие варианты интерпретаций:

- поэт-гражданин как герой лирики Некрасова;
- Некрасов как поэт-гражданин и его мировоззрение, отраженное в лирике;
- структурно-формальный анализ гражданского пафоса и др. деталей лирики Некрасова, речь в которой идет о теме поэта и поэзии.

Но в вар. 109 и аналогичных две первые темы были настолько общепhilosophического плана («прошлое и настоящее» в «Медном всаднике» или «диалектика души» в «Войне и мире»), что выбор экзаменуемого практически

неизбежно ограничивался третьей, наиболее знакомой темой: прозой о Великой Отечественной войне.

К общим проблемам выполнения задания этого типа следует отнести следующие:

- слабое знание текста анализируемых произведений, что приводило к появлению фантастических выдумок, типа: «Савельич – еще один избранник Маши Мироновой. Он богат и значительно старше Маши... Чтобы спасти Машу, Гринев вызывает Савельича на дуэль. Дуэль складывается не в пользу Савельича, и он погибает.» Экзаменуемые путают сюжеты. Отсюда возникают странные объединения «Грозы» и «Горя от ума», «новые» имена: Солженицын-Щедрин и т.п. «изобретения»;

- замена сочинения пересказом текста с минимальным комментарием;

- написание объемных работ, не содержащих никаких конкретных фактов, аргументов и выводов. Как и в прошлом году, изобиловали ответы, полные штампов, банальных обтекаемых фраз, не несущих конкретной содержательной нагрузки. Эти малоинформативные пустые высказывания, которые, однако, невозможно оспорить, создавали впечатление масштабности текста и порождали иллюзию, что экзаменуемый владеет материалом;

- частые отвлечения от ответа на конкретный вопрос в сторону: к историко-литературным комментариям, рассказу об авторе в целом, сопоставлениям с другими произведениями, как в С2-С4, и др.;

- частое нарушение логики в финале развернутого ответа, когда вывод не соответствовал основной доказательной части или представлял собой обособленное, часто личностное, суждение.

Как и в прошлом году, обращает на себя внимание факт, что над выпускниками, которых готовят к сочинению по русскому языку, довлеет формат этого вида работы, и они сбиваются с развернутого ответа на конкретный поставленный вопрос на стандартную схему: проблема - комментарий к проблеме – авторская позиция – примеры – вывод. Такие работы были представлены в вызывающем беспокойство количестве.

В целом по итогам анализа работ, проверенных в основные сроки, следует отметить более четкое следование экзаменуемыми предлагаемому формату, меньшее количество ошибок в выполнении заданий и более высокий общий уровень работ. Но нельзя не отметить, что в работах выпускников отдается предпочтение анализу внешней и/или содержательной стороны перед внутренней и/или формальной (несмотря на то, что большинство заданий вопросом «как» ориентировали экзаменуемых именно на литературоведческий и структурный подход).

Общие выводы:

1. В большинстве работ встречалась типичная **фактическая** ошибка – неверная характеристика либо главного героя произведения, либо всех персонажей, показанных в приведенном фрагменте, противоречащая авторской характеристике. Чаще всего встречались рассуждения из разряда «я так считаю», не подкрепленные ни текстом произведения, ни какими-либо другими аргументами.

2. Очень мало встречалось работ, из содержания которых было видно, что экзаменуемый понимает авторскую позицию в конкретном произведении, чётко ориентируется в историко-литературном контексте, знает дополнительные источники – художественные, литературоведческие, мемуарные, публицистические – по данной тематике: по персоналиям; по данному произведению; по явлению культуры и/или литературы; по социально-политическим событиям той или иной эпохи.

3. Анализ работ выявил незнание текстов произведений экзаменуемыми: в основном тексты изучались либо в варианте «краткого содержания», либо в пересказе на сайтах Интернета, либо в контексте глав современных учебников для поступающих в ВУЗы, что и обусловило большое количество фактических ошибок (экзаменуемые путали не только инициалы писателей и поэтов, но и их произведения, персонажей произведений и т.п., например, типичная ошибка – «слияние» романов Ф.М. Достоевского «Преступление и наказание» и И.С. Тургенева «Отцы и дети» в различных вариациях).

4. Как и в 2009 г., при выполнении задания С1 экзаменуемые чаще всего сбивались на пересказ приведенного для анализа фрагмента. При незнании самого произведения давался тезис, за которым следовала цитата из текста, практически

дословно повторяющая положения высказанного предположения. При частичном знании литературного произведения экзаменуемые более «свободно» пересказывали фрагмент, иногда дополняя его сведениями из других глав, сцен и пр.

5. Экзаменуемые смешивали форматы заданий, допуская в С1 элементы С2 и сравнивая героев и элементы эпизодов с произведениями других авторов.

6. При ответе на вопросы С1 и С2 экзаменуемые очень часто начинали свое рассуждение «издалека»: приводя историко-литературные сведения об эпохе создания, авторе, жанровой разновидности, общем содержании и проч., не имеющие отношения к формулировке задания. Большинство, стремясь создать «нужный объём», не ограничивалось четким и конкретным ответом, а начинало рассуждать «вообще»: о литературе, о трудностях жизни «в ту эпоху», о сложностях в судьбах русских писателей и поэтов, «которые не могли не отразиться на их произведениях».

Можно сказать, что выпускников последних лет научили «хорошо» – гладко, складно, много и внешне «красиво», «интеллектуально» – говорить ни о чем, однако не научили читать литературу и литературную критику, думать над этой литературой и рассуждать по поводу прочитанного.

7. У юношей и девушек 16 – 25 лет налицо наивно-реалистическое восприятие явлений искусства, следовательно, примитивное толкование текстов литературных произведений, которое никак нельзя назвать интерпретацией, неумение анализировать факты реальной действительности и явления художественного порядка.

8. При выполнении заданий С1 – С2 наибольшее затруднение вызвали задания, в которых предлагался стихотворный текст (фрагменты из лиро-эпических произведений Н.А. Некрасова, А.А. Блока, а также комедии А.С. Грибоедова «Горе от ума»), т.к. выпускники 2010 года и абитуриенты готовились к анализу прозаических эпизодов.

IV. Региональная предметная комиссия

Председателем региональной предметной комиссии была Романичева Елена Станиславовна, кандидат педагогических наук, доцент, декан филологического

факультета МГПИ. Заместитель председателя - кандидат филологических наук, доцент кафедры филологического образования МИОО Кутейникова Н.Е.

В работе предметной комиссии принимали участие представители общеобразовательных школ, вузов и ссузов.

Качественный и количественный состав предметной комиссии отражает приводимая **таблица № 9**.

1.Общее кол-во экспертов	198									
2.Общее кол-во учеников, сдававших экзамен	4827									
3. Общее кол-во проверенных работ	11385									
4. Состав:	в % от общего числа									
ВУЗы	26 (из них - 7 из МИОО)							13,13%		
СПО	--							--		
школы	172							86,87%		
5. По категориям:	высшая	первая	Итого:							
ВУЗы	26	--	26							
СПО	--	--	--							
школы	160	12	172							
Итого:	186	12	198							
6. По округам:	ЦАО	ЗАО	САО	ЮЗАО	СЗАО	ЗелАО	ВАО	СВАО	ЮАО	ЮВАО
Количественный состав	16	16	18	17	16	12	15	20	22	20
Процентный состав (%)	9,3	9,3	10,5	9,9	9,3	6,9	8,7	11,6	12,8	11,6

Все эксперты, работающие в составе предметной комиссии, прошли обучение, организованное МИОО.

Сведения об обучении экспертов по литературе в 2010 году даны в **таблице № 10**.

Округ	Число экспертов, заявленных в первичной базе	Кол-во не явившихся на занятие экспертов	Число экспертов после обучения
ЦАО	18	1	17
САО	19	0	19

ЮАО	24	3	21
ЗАО	26	3	23
ВАО	22	6	16
СВАО	21	1	20
СЗАО	24	0	24
ЮВАО	22	0	22
ЮЗАО	23	4	19
ЗелАО	22	2	20
ВУЗы	39	4	35
Всего:	260	24	236

Хорошо была организована работа экспертных групп апелляционной комиссии, куда вошли самые опытные эксперты. Обсуждение работ было подробным, хочется отметить, что большинство выпускников аргументированно отстаивали свою позицию и показали знание литературы.

Работа экспертов апелляционной комиссии – очень сложная, и должна оцениваться гораздо выше, чем простая проверка, потому что идёт скрупулёзная вычитка работ, а потом 5 часов работы с людьми.

Таблица № 11. Сведения по апелляциям

Округ	Апелляции о несогласии с выставленными баллами	
	Удовлетворенные	Отклоненные
Центр	46	32
Север	22	12
Северо-Восток	16	9
Восток	25	22
Юго-Восток	16	20
Юг	8	3
Юго-Запад	35	22
Запад	21	9
Северо-Запад	20	10

Зеленоград	14	12
СПО	2	0
ИТОГО	225	151

V. Рекомендации.

Экзамен по литературе 2010 года показал, что в целом учащиеся и педагоги освоили предлагаемый формат, но вместе с тем, помимо высказанных выше, имеются следующие рекомендации.

1. Необходимо усилить внимание к информационной стороне подготовки и проведения экзамена не только учащихся, но и педагогов, родителей. На стенде по подготовке к ЕГЭ для родителей должны быть вывешены права апелляционной комиссии.

2. На методических объединениях, в работе с учащимися при подготовке к ЕГЭ обратить внимание на те недостатки, которые были отмечены в анализе выполнения ЕГЭ 2010 года.

3. При подготовке к единому государственному экзамену по литературе в 2011 году остаются актуальными те рекомендации, которые были даны по итогам экзамена 2009 года. Их можно найти в книге «Итоги единого государственного экзамена в Москве в 2009 году» (Москва, Центр «Школьная книга», 2010) – она есть в каждой школе – или на сайте <http://gmcmioopunktege.ucoz.ru> на странице «Методические рекомендации».

Председатель предметной комиссии,
кандидат педагогических наук,
декан филологического факультета
Московского городского гуманитарного
педагогического института, профессор кафедры
русской и зарубежной литературы и методики
Романичева Е.С.

Заместитель председателя,
кандидат филологических наук,
доцент кафедры филологического
образования МИОО **Кутейникова Н.Е.**